

株式会社 アルシュ arche

arche Journal



アルシュ ジャーナル

## 住まいに関するあれもこれも・・・

いろいろなお役立ち情報をまとめてお届けします！！

## 目次

|          |                |   |
|----------|----------------|---|
| うちわ      | 夏の風物詩です        | 1 |
| サーキュレーター | 扇風機とは違います      | 2 |
| ピクトグラム   | よりわかりやすく       | 2 |
| 元栓       | どこにあるか知っていますか？ | 3 |
| 香害       | におい対策もほどほどに    | 3 |
| スマホの充電   | 入浴中は絶対にやめましょう  | 3 |
| 景観工法     | 自然のままの風合い      | 4 |

夏と言えば花火！！

花火大会は、夏の夜のイベントとして定着しています。

でも、どうして花火大会は涼しい春や秋ではなく、暑い夏に行われるのでしょうか。

お盆は、年に一度先祖の霊が帰ってくる期間とされています。

お盆の期間は一般的に8月13日～16日の4日間をいいます。

13日は迎え盆といい、先祖の霊が迷わず帰ってこれるように迎え火を焚きます。

そして送り盆の16日には先祖の霊を送り出すための送り火を焚くのです。

もともと花火は、送り火としてご先祖様の魂の鎮魂のために打ち上げられていたといわれています。

花火大会が夏に行われるのは、お盆と関係していたからなのですね。



花火を打ち上げた時の掛け声「かぎや〜・たまや〜」は花火師の名前なのです。

花火師の鍵屋にいた優秀な番頭がのれん分けを許され、玉屋となり、この掛け声が生まれたそうですよ。

## うちわ 夏の風物詩です



## 【水うちわ】

水に濡らして気化熱を利用して涼しくしてくれます。透けているのが特徴です。

最近は涼をとるアイテムも増えてきますよ。濡らして首に巻くタオルや、スプレーをするだけで体や衣類を冷やしてくれるものなど、さまざまなグッズが出ています。でもやっぱりうちわって良いと思いませんか？

うちわは漢字で団扇と書きますが、これは当て字。「団」は丸いという意味で、丸くてあおぐ物なので「団扇」と書かれるようになったそうです。うちわには、日本三大うちわと言われているものがあ

ります。ひとつは京うちわ。差し柄と呼ばれる製法で、中骨と柄の部分が一体ではなく、後から木製の柄を取付けるのが大きな特徴です。とても優美なもので、その昔は宮廷でも用いられていたのだとか。中骨と柄を1本の竹を割って平らに削り作っている丸亀うちわは、全国の生産量の約9割を占めています。竹の美しい丸みを活かした柄が特徴的は房州うちわ。和紙以外にも布地を使ったものなどデザインの幅も広がってきています。



## サーキュレーター 扇風機とは違います

一見すると扇風機のようなサーキュレーター。  
どちらも風を起こすのが目的です。でもこのふたつの用途は全く違うのです。

### 【 扇 風 機 】



- 風を体にあてて涼しくする
- 優しい風が広範囲に届く
- 風が届く距離は短い

### 【 サーキュレーター 】

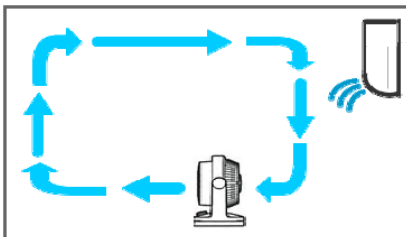


- 身体に直接当てるには向いていない
- 部屋の空気を循環させる
- 直線的で強い風が長い距離まで届く

例えば、リビングで子供達が遊んでいて、お母さんはキッチンで料理をしています。  
リビングはエアコンを付けているので涼しいけれど、キッチンまでは涼しくならない。  
扇風機の強さを「強」にしても、風はキッチンまでは届いてくれません。  
サーキュレーターだと直進する力が強く、キッチンまでの涼しい空気を届けてくれます。  
この時、子供達にサーキュレーターの風が当たると、痛みを感じてしまうかも…。



では、サーキュレーターをどこに置けばいいのでしょうか。  
いちばんの目的は部屋の空気を循環させること。つまり、上手く空気の流れが作れるような置き場所を探さないといけません。



冷たい空気は床の方に溜まりがち、反対に暖かい空気は上の方に溜まります。  
エアコンの位置は基本的に部屋の上部にありますよね。その付近には暖かい空気が溜まっているので、エアコンは更に空気を冷やそうと作動します。  
冷房時のサーキュレーターの置き場所は、床付近の冷たい空気を循環させるような場所に置いてエアコンの働きを助けてあげると良いですね。

そこで心配なのが電気代です。サーキュレーターってどれくらい電気代がかかるのでしょうか？  
サーキュレーターの消費電力は、一般的に販売されているものでたいだい30W程度（1時間約0.9円）。  
扇風機の消費電力はたいだい40Wなので、扇風機とほとんど変わりません。  
扇風機とサーキュレーター、上手に使うって暑い夏を乗り切りましょう！

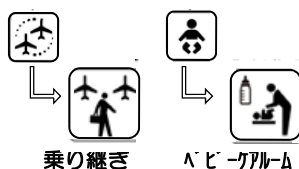
## ピクトグラム よりわかりやすく

駅やショッピングセンターなどの案内図によく書いてある案内用図記号“ピクトグラム”。見るだけでそこに何かあるのかという情報を伝えてくれます。国内の記号は約140種類。これらはJISで定められています。現在使用されているものは道路標識などと同様、外国人にはわかりにくい記号もあるのだとか。

先月より一部のピクトグラムが改正され外国人観光客にも必要性が高いと考えられる新記号も15種類追加されました。また、6月には国土交通省が東京や大阪などの繁華街にあるタクシー乗り場と乗車禁止区域の標識について省令を改正。漢字を外して、「TAXI」を強調した標識に順次交換する予定だそうです。

大阪人でも迷うといわれる大阪・梅田駅周辺。大阪市や大阪観光局、鉄道各社では、複雑な梅田の駅周辺や地下鉄など交通機関の乗り換えがしやすくなるよう、案内表示の表記やピクトグラムを統一する取り組みを開始したのだとか。日々進化するピクトグラム。街で探してみてはいかがですか？

### ※従来の表示を変更



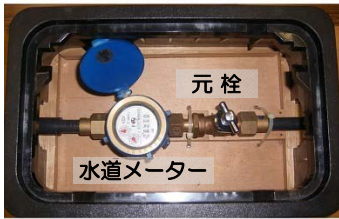
### ※新たに追加（一部）



## 元栓 どこにあるか知っていますか？



メーターボックスの蓋を開けると



水道メーターと元栓があります。

水まわりのDIYをしようとしたとき、水道の止水栓を閉めておいた方がベストです。水廻りの器具は、それぞれに止水栓があることがほとんどです。では元栓はどこにあるのでしょうか？

水道の元栓の場所は、基本的には屋外にある水道メーターの近くにあるのがほとんどです。その具体的な場所は、住いのタイプによって違います。

マンションなど世帯数が多い住宅にお住まいの方。玄関前に扉がありませんか？この扉の中は、パイプシャフト（パイプスペース）と言って、給排水管やガスを縦方向に通すためにある空間です。間

取図にはPSと書かれています。ここには水道の元栓だけでなく、ガスの元栓もあります。戸建住宅の場合は、地面に埋まっていることが多いので、見つけにくいかもしれませんが、四角い鉄の蓋が目印でその中にあります。（左写真参考）節水の為に元栓を少し閉めている方はいませんか？ガス給湯器などが正しく動作しなくなったり、洗濯機やお風呂の湯張りなど、使う水量が決まっている物は、溜まるまで時間がかかります。水流の影響で、元栓が傷んでしまう可能性も…。節水をしたいのであれば、それぞれの器具の止水栓で調整した方が良いでしょう。

## 香害 におい対策もほどほどに

みなさんは、衣類のにおい対策を行っていますか？汗をかく季節、しかも天候は変わりやすく洗濯物はついつい部屋干しに。衣類のにおいが気になって、洗濯時に芳香性柔軟剤を使用していませんか？香水に比べさりげないという理由から、年々使用している方も増えています。中には数種類を常備していて、香りを使い分けているという方もいるのだとか。日本消費者連盟は香害110番を設置することに。香水や制汗剤、柔軟剤などに含まれる人工の香り。その香りが原因で

体調不良を訴える人が少なくないのだとか。「近所の人洗濯物のにおいでベランダに出られない」「においが原因で電車に乗れない」など、においについて悩んでいる人が増えています。満員電車などで、隣にいる人が良い香りがした方がいいですね。ただその香りも度が過ぎると不快に感じてしまう人がいるということなのです。香りの感じ方は人それぞれ。自分にとっていい香りでも、他人にとっていい香りであるとは限りません。におい対策もほどほどに。



ぜんそくの人には、柔軟剤の香りが発作の引き金になる場合も…。

## スマホの充電 入浴中は絶対にやめましょう



防水仕様なのは本体だけ。充電器などには備わっていないことを肝に銘じておきましょう！

先月、アメリカで14歳の少女が入浴中にスマートフォン（以下スマホ）を充電し、感電死するという事故が起きました。彼女は延長コードをタオルに包んでいて、電気製品が水に触れると危険ということを認識していたと考えられます。この事件を聞いて、ドキッとした方はいませんか？近年、スマホは私たちの生活にかなり溶け込んでいます。中には身体の一部なんていう人もいるのではないのでしょうか。最近の端末は、防水仕様の物も増え、入浴中でも動画やSNSを楽しむことができます。充電切れが心配で、

脱衣場にある家庭用のコンセントから充電したことはありませんか？充電中に端末を湯船に落とすと、端末やプラグの隙間から電流が湯船に流れます。日本の交流は100V。これが濡れた体に触れると50mAを超える電流が体内に流れると言われていました。20mA程度で筋肉が動かせなくなり、けいれんが起ると言われています。100mAになると致命的なのだとか！5Vと電圧の低いモバイルバッテリーでも心臓付近に落ちれば心停止が起る可能性も！入浴中のスマホの充電は絶対にやめましょう。





## 景観工法 自然のままの風合い

テーマパークやショッピングモールなどで見られる個性的で美しい景観。道には天然石が敷き詰められ、レンガ造りの家やタイルで模様が描かれているエントランス。訪れた人に、まるで中世にタイムスリップをしたかのようなそんな気分を味わわせてくれます。

もちろん、この街並みは当時のまま残っているわけではありません。**景観工法**と言い、自然の風合いそのままに美しく表現し、デザイン性に優れた景観を創りだしているのです。



昭和6年上野動物園に出来たサル山は、日本初の擬岩でした。それ以降、動物園や水族館などでモルタル擬岩が多く使われるようになっていきます。東京にある「**夢の国**」や大阪にある「**魔法の世界**」にも景観工法が施されています。

道にある天然石やレンガの壁、タイルで模様が施されたエントランスは、コンクリートに細工を施した物で、これらをスタンプコンクリートやスタンプウォールと言います。スタンプコンクリートとは、スタンプのようにコンクリートに型押しする事により、天然石やレンガ・タイル模様などの風合いを表現する工法です。まだ乾いてないコンクリートの上を歩いて靴の跡がついてしまうのと同じ原理です。スタンプウォールは、スタンプコンクリートの工法を壁に施したものの、つまりスタンプコンクリートの壁バージョンですね。



これら『景観工法』の仕上がりは、高い質感を表現でき、見た目の高級感はとてもコンクリートとは思えません。その上、従来のタイル等と比べると施工が簡単な為、工期が短く、コストパフォーマンスにも優れています。また、性能面でも耐摩耗性があり色落ちしにくいなど、優れた耐久性を持っており、目地から雑草が生え出る事もなく、長期にわたり美しさが持続します。たくさんのメリットがあるスタンプコンクリートですが、まだ日本では歴史が浅く、経験豊富な職人が少ないというのがデメリットです。

新築・リフォーム・住まいのことなら！

アルシュでは、ご自宅を公開していただけるお客様を募集しております。ご自宅にお伺いしての写真撮影・インタビューなどに、ご協力をお願いします。また、楽しくなるようなひらめきや工夫でECOライフを楽しんでいる方のお話なども募集しております。その他ご質問や取り上げてほしい話題・住まいに関する疑問、我が家のペット自慢等々、是非お気軽にお寄せ下さいませ。皆様からの、率直なご意見・ご感想 お待ちしております。

株式会社 アルシュ arche

〒564-0063 吹田市江坂町1丁目9番17号

TEL : 06-6380-5420

FAX : 06-6380-5421

Email : arche@blue.ocn.ne.jp

<http://www.arche-arche.net>