

株式会社 アルシュ arche

arche Journal



アルシュ ジャーナル

住まいに関するあれもこれも・・・

いろいろなお役立ち情報をまとめてお届けします！！

目次

自転車 危険運転していませんか？	1
フローリングの傷の種類	2
鍵 あなたの住まいは右？左？	2
女性用小便器	3
G対策 春が狙い目です！	3
実用視力 本当に見えているのは…	3
洗面台と洗面化粧台	4



季節は春を迎え、桜の開花も日に日に北上しています。

大阪では、3月30日に大阪城西の丸庭園のソメイヨシノの標本木で5輪の花が開いているのが確認され、開花宣言がありました。

気象庁が出す桜の開花・満開宣言を支える59本の標本木。

気象台から近い所で、周辺の環境が変わりにくい場所にある木が選ばれています。これら標本木は、木の老朽化や周囲の環境の変化によって変わることがあります。

まず後継候補として副標本木を選び、開花・満開日を標本木と比較して観測を続け、結果に差が無いと見極めてから引き継ぐのがルールだそうです。

1月に開花する石垣島地方気象台（沖縄県石垣市）の標本木は、2006年の台風で敷地内にあった標本木が倒れ、近くの公園にある副標本木を緊急登板！現在も現役だそうです。



自転車 危険運転していませんか？



一方通行の逆走も違反になります。
※上のような標識がある場合は、
通行しても大丈夫です。

新年度をむかえ新生活が始まり、通学や通勤など自転車に乗る機会が増えた方も多いのではないのでしょうか。4月は自転車の事故が増える時期でもあるのです。近年、自転車が加害者となる死亡事故が増えています。最も多いケースが携帯を操作しながらの運転による事故。女子高生が夜間無灯火で携帯電話を操作しながら片手運転を行い、女性に衝突。女性には後遺症が残り、歩行困難な状態となり賠償額が5000万円という事例も。

自転車は、道路交通法上軽車両なので取締りの対象ですが、今までよほど悪質でない限り摘発されず、口頭で注意を受ける程度でした。しかし、近年社会問題にもなっている自転車の交通違反による事故の多発により、2015年に法改正が行われ、自転車に対する取締りが厳しくなっています。新生活で自転車を利用する方、知らなかったでは済まされませんよ。安全のためにルールをちゃんと守って運転しましょう。



フローリングの傷の種類

最近の床材はフローリングが主流。使いやすさや見た目、お手入れの簡単さなどの理由で広く普及しています。ただどんなに美しく仕上がっているフローリングも、傷ついてしまうことがありますよね…。

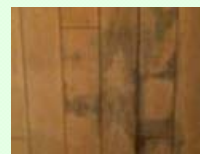
すり傷

掃除機をかけている時に砂を引きずって、すり傷がついたことはありませんか。たまたま落ちていたおかきのかげらをスリッパで踏んだまま歩き、フローリングに傷がついたなんてことも…。



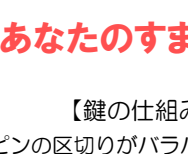
へこみ傷

うっかり物を落とすことはありますよね。落とした物の重さや落ちた時の角度により、傷がついたり、穴が開いてしまうことも。他にも、重たい家具を置いているとその部分がへこんでしまうことがあります。



剥がれ・ささくれ

長年使用していると、フローリングの表面加工が剥がれて、ささくれ立ってくる場合があります。そのままにしておくと、表面の化粧板が剥がれてしまうことも…。



腐食

水漏れがあったり湿度が高い場所では知らないうちに床が腐食してくることも…。そのまま放置しておくと、基礎部分にまで被害が起こる可能性があります。見つけたら早めに修理しましょう。

色あせ

最初は色鮮やかだったフローリングも太陽光や経年劣化で段々色褪せてきます。



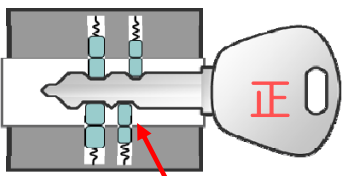
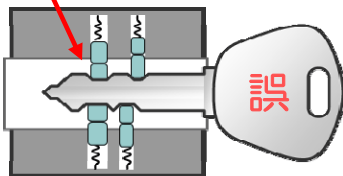
残念なことにフローリングの傷は周りがきれいであればあるほど目立ちますよね。

でも、普段からのお手入れをこまめに行ったり、早めに対処することで被害の拡大を防ぐことができます。

鍵 あなたのすまいは右？左？

【鍵の仕組み】

ピンの区切りがバラバラ



ピンの区切りが一直線

ピンの区切りが水平線になっていないとピンが引っかかって回りません。

いつも何気なく使っている鍵。鍵の種類やメーカーなどで回す方向が違うのをご存知ですか。鍵の設計には国内基準のような決まりは設けられていないのです。でも回す方向が統一された方が便利だと思いませんか？

扉の構造や開ける方向によって鍵を回す方向が決まってしまう。どちらかの方向だけになると鍵が付けられないという問題が起こる可能性も。また全ての鍵が右回りで開き左回りで閉まるとなれば、防犯上あまり好ましく無いようです。また統一するとすると、反対回しの鍵は全ての部品を作り変えなければいけません。そうすると鍵メーカーの負担は、と

ても大きくなります。統一できない理由には、いろいろあるようです。防犯対策で、最近はワンドアツーロックの玄関が増えてきています。鍵を開けても玄関が開かない！と焦ったことはありませんか？ひとつだけ閉めて外出したことを忘れて両方の鍵を回してしまったのです。何度も両方の鍵をガチャガチャ回してイライラすることも…。こんな時の対処法は、とりあえずいったん落ち着くこと。そしてAの鍵を回して開けてみる→開かなければBの鍵を回して開けてみる→それでも開かなければ、もう一度Aの鍵を回してみる。この3回のうちどこかで無事に玄関の鍵が開きますよ♪

女性用小便器 非構造部材の耐震化



腰掛便器で用を足した時に比べ10秒も時間短縮になるというデータがあるそうです。

【画像参照】TOTO KIDS

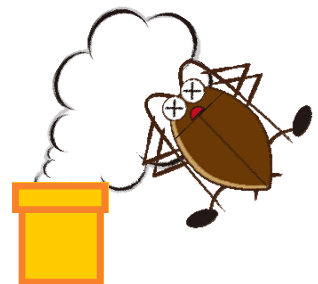
2020年の東京オリンピックまであと3年。待ち遠しいですね。前回の東京オリンピックは1964年。今から53年も前になります。当時、開会式が行われた国立競技場には、女性が立って用を足せる小便器が設置されていたのです！アメリカでは、女性にも使える小便器は1920年台には販売されていました。注目を浴びたのは1938年以降。ナイロンストッキングが出回り始めたことがきっかけです。便座に腰掛けて用を足すと膝が曲がりストッキングが伸びたり伝線したりする。でも中腰の姿勢でできる

小便器なら大丈夫と女性の多いデパートや学校にたくさん設置されていました。日本では、1946年にTOTOが女性も使える小便器の発売を開始。女性が使う時は、壁に背を向けてまたがり、立って用を足します。男性用とは違い、ちゃんと紙も流せたそうですよ。当時設置したある女学校では、「娘が立ち小便するなんてお嫁の口に差し支えるから撤去して欲しい」とPTAから苦情出たこともあったのだとか。日本では、女性が立って用を足すというのが習慣にはならず、昭和46年に生産中止になりました。

G対策 春が狙い目です！

すっかり暖かくなりました。暖かくなると、活動が活発になりますよね。これは動物達も同じことです。冬に大人しくしていた動物達も活動を始める季節なのです。もちろん大嫌いなアイツ達も…。ゴキブリは雑菌や病原体を運んだり、機械の内部に生息して壊してしまうこともあります。毒性もなく直接人に対する害は少ない虫です。ただ、あれほど嫌われてしまうのは、容姿や動いている音、そして1匹見ると100匹はいると言われる強い繁殖力ではないでしょうか。

家の周りに出没するのは、主にクロゴキブリとチャバネゴキブリの2種類。年中生息していますが、どちらも気温が25度近くにならないと繁殖が難しいという特性があります。寒さに弱く、冬には死んでしまうことも多く、暖かくなり始めるこの時期は数も少なくなっています。卵からかえったばかりの繁殖機能を持っていない幼虫のうちに駆除をしておけば、今後の繁殖を大幅に防ぐことができます。部屋をまるごと駆除できる燻製剤がお勧めです。



もう卵を産んでいる可能性も…。念のため2~3週間後にもう一度退治をしましょう！

実用視力 実際に見えているのは…



寝ながらスマホやっていますか？寝る前に暗い中で長時間使用はドライアイの原因に！

視力検査というと、「C」のマークの切れ目を見分けることで測りますよね。瞬きをしたりして、何かの拍子に一瞬でも正しい切れ目を判断できれば、見えたこととなります。これは、最良の見る力を測定したものといえます。時には見えていないのに適当に答えたら合っていたなんてことはありませんでしたか？この検査方法だと、日常での視力とは異なることもあります。そこで、通常の視力検査に「時間」という要素を加えて視力を測定

することを実用視力といいます。通常の視力検査を一定時間（30秒～60秒）連続的に行うことで、より実生活の環境に近い視力が測定できるのです。特にドライアイの方は、目の表面の涙液が不安定なため、瞬きするたびに見え方が変わり、実用視力が低下する場合があります…。通常の視力検査の結果が1.0なのに実用視力は0.4だったなんてことも！もしかして、ドライアイかもと思う方は、実用視力検査をしてみたいはかがですか？



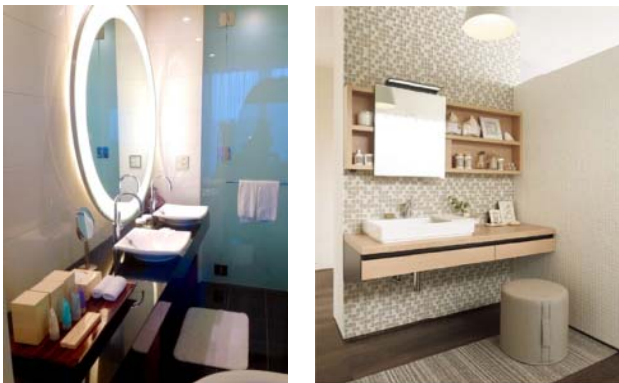
洗面台と洗面化粧台

みなさん突然ですが、「洗面台」と「洗面化粧台」の違いってご存知ですか？
何気なく使っているこのふたつ。実はちゃんと違いがあるのですよ。

【洗面台】



洗面台は、洗顔や歯磨きをするための水栓金具と洗面ボウルと鏡を組み合わせたもの。
身支度をする最低限必要な機能を備えたものです。



身支度だけなら洗面台があれば十分。

ただ、髪をセットしたり、化粧をしたりと身だしなみを整えるには機能が足りない。

『いちいち場所を変えるもの面倒だし、同じ場所で済ませたい！』という忙しい現代人のニーズに応えるために生まれたのが洗面化粧台ではないでしょうか。そして洗面化粧台をさらにパワーアップさせたのが造作洗面台ですよね。

毎日必ず使う場所だからこそ、お気に入りのスペースにしたいですね。

アルシュでは、ご自宅を公開していただけるお客様を募集しております。ご自宅にお伺いしての写真撮影・インタビューなどに、ご協力をお願いします。また、楽しくなるようなひらめきや工夫でEcoライフを楽しんでいる方のお話なども募集しております。その他ご質問や取り上げてほしい話題・住まいに関する疑問、我が家のペット自慢等々、是非お気軽にお寄せ下さいませ。
皆様からの、率直なご意見・ご感想 お待ちしております。



【洗面化粧台】

身だしなみや化粧が行いやすいような機能が洗面台にプラスされたものが洗面化粧台です。機能といっても、照明やコンセントなどであまり複雑な物ではありません。



【造作洗面台】

造作洗面台とは、使用する人たちの個々の用途に合わせてつ、デザインも楽しみながら部材を選んで作られた世界に一つだけの洗面化粧台です。既製の洗面化粧台はほとんどが規格サイズなので実用性に関しては一番なのですが、自分好みに造作した洗面化粧台は、ひと味違った満足感が得られます。

新築・リフォーム・住まいのことなら！

株式会社 アルシュ arche

〒564-0063 吹田市江坂町1丁目9番17号

TEL : 06-6380-5420

FAX : 06-6380-5421

Email : arche@blue.ocn.ne.jp

<http://www.arche-arche.net>