

株式会社 アルシュ arche

arche Journal



アルシュ ジャーナル

住まいに関するあれもこれも・・・

いろんなお役立ち情報を まとめてお届けします！！

目次

地図記号 時代や社会の変化とともに	1
シャワーフック なんだか角度が変…?	2
“ポコッ”には気をつけて	2
結露対策 窓だけとっていませんか?	3
冬の寒さ 思わぬところに落とし穴が…	3
電子マネースリ 触れていないはずなのに…	3
カラーコーディネート 基本は“3つのカラー”	4

あけましておめでとうございます。

みなさまのおかげで今年も無事に新しい年を迎えることができました。

本年もどうぞよろしくお願い致します。

さて、今年は酉年。酉の年は商売繁盛に繋がる年と言われています。

“とり”は「とりこむ」と言われ、商売などでは縁起の良い干支なのです。

また、物事が頂点まで極まった状態が酉年と言われたりもします。

学問や商売で成果が得られたりするかもしれません。

たくさんの運気を『とり』こんで、素敵な1年にしたいものですね！

アルシュの窓 *初詣*

みなさんの初詣は・・・?

新年の行事といえば、初詣！

みなさんは毎年決まった所に行っていますか？

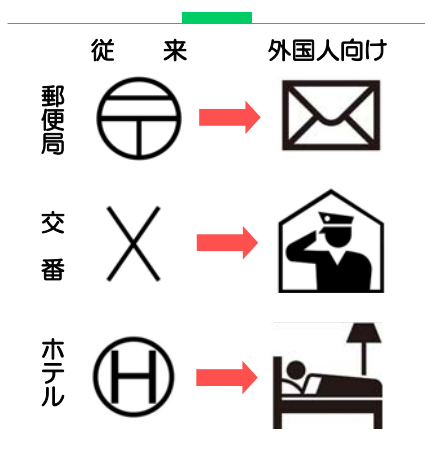
私は、毎年いろんなところへ行って見るのですが

今年は京都の伏見稲荷神社へ行ってきました！

さすがに凄い人で驚きました・・・



地図記号 時代や社会の変化とともに



小学校や中学校のとき、社会科のテストで苦戦した地図記号。こんなわからなくても困らない！なんて言っていた記憶があるのですが…。

2020年の東京オリンピック開催を控え、日本では訪日外国人にもすぐにわかるようにと地図記号や標識などの見直しが行われています。新たに決まった外国人向けの地図記号は15種類。そのうち7種類は従来の記号が大幅に手直しされています。これは外国人へアンケートを行いその結果をもとに考えられたもの。私達にはわかりやすく慣れ親しんだ地図

記号でも、外国人からするとわからない記号があるようです。

例えば、〒を○で囲んだ郵便局の記号。

“〒”は日本独自の記号だそうで、来日したばかりの外国人には、まったくわからないのだとか。Hを○で囲んだホテルの記号は、ドイツだとバス停を示すそうです。銀行(ATM)・百貨店・コンビニ・レストラン・トイレ・鉄道など、従来には無い地図記号も登場します。

お正月休みに海外旅行を満喫した方、地図や街中で“これ何”と思った記号はありましたか？



シャワーフック なんだか角度が変？

忙しくて時間が無い・面倒くさい…。日々の入浴をシャワーで済ましてしまうという方も多いのではないのでしょうか。せっかくならシャワーヘッドにもこだわりたいですね。

最近、ホームセンターなどでさまざまな機能が付いたシャワーヘッドが販売されています。節水タイプや手元止水機能付き、水量調節ができたり、中にはマッサージやエステ効果があるものも。いろいろ迷って購入！家に帰って取付てみると、角度がなんだか変な気がする(´_`)

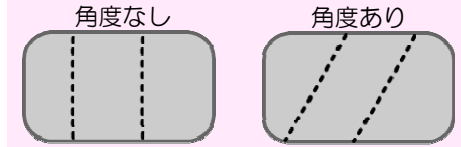
これは、新しく取付けたシャワーヘッドとシャワーフックの組み合わせが原因かもしれません。

シャワーフックには、**角度のないまっすぐ差し込むタイプ**と、**角度がついていて斜めに差し込むタイプ**の2種類があるのをご存知ですか？

基本的には、どちらのタイプのフックでもシャワーヘッドにそこそこ合うようには設計されていますが、シャワーヘッドの角度もメーカーによりさまざま。どちらかの角度にしか合わないシャワーヘッドもあります。

シャワーヘッドを買い替える時の注意点は、角度のないフックの場合は、吐水口の向きが上向きというロコミが多いシャワーヘッドを避ける。反対に角度が付いているフックの場合は、下向きというロコミが多いシャワーヘッドは避けた方が無難です。

《横から見たシャワーフックの透視図》



角度なし 角度あり

なんとシャワーフックは200種類以上あるのだとか！

たくさんある中からお風呂グッズマニアの松永 武さんがお勧めするシャワーフックをご紹介します♪

《磁着シャワーホルダー》



最近のユニットバスは、磁石が付くようになっていきます。濡れている壁でも安心！ぴったりくっつきます。

シャワーを浴びている時でも簡単に高さ調節ができるのでとても便利♪

画像参照：東和産業

《吸盤シャワーホルダー》



ホルダーについているレバーを操作すると、吸盤部分が真空状態になります。濡れている壁でも強力にくっつきます。レバーを戻せば簡単に取り外しOKなので、何度でも使えますね！

画像参照：三栄水栓製作所

《マジックロックシャワーホルダー》



ドイツ製のシャワーホルダー。特殊な吸盤が使用されているので、多少ボコボコした壁でもくっつきます。重さ5キログラムまで支えられ、角度調節もできます(´o`)／

画像参照：富士商

“ボコツ”には気を付けて



ボコツという音は、熱湯を流すことでステンレスが瞬時に熱膨張し、反り上がる時に発生する振動音です。

寒さが身に染みる季節となりました。こんな時は温かいものが食べたくくなりますよね。うどんなんてどうですか？うどんを食べるには、まずうどんを茹でなければいけません。大きな鍋にたっぷりのお湯でうどんを茹でる。そしてその次にすることは…？アツアツの茹で汁を台所のシンクにザーッと流しますよね。その時シンクで“ボコツ”という音がしたことありませんか？あの“ボコツ”という音は、危険信号だったのです！

キッチンの排水口から下の部分によく使用されているのは樹脂でできた塩化ビニル管なのです。塩化ビニル管の耐熱温度は、一般的なものと60～70℃前後

で、それ以上になると変形する可能性があります。うどんをゆでた茹で汁の温度は約100℃です。そんな高温の液体をシンクに流していると樹脂部分が変形してしまい破損する危険性大です！

カレーやお鍋の残り汁のように粘度があるものは、排水口の配管経路の部分に長く留まるので、より破損のリスクが高くなります。

アツアツの茹で汁を流す時は、流す前から流した後まで数秒間、水を出しっぱなしにしておく。水がもったいないという方は、いきなり流さずにいったん大きなボウルなどに入れておいて、少し冷ましてから流すという方法でもいいですね。

結露対策 窓だけと思っていませんか？



冬だからと加湿器を付けていませんか？暖房の種類によっては、空気が乾燥しないので、より結露が発生してしまうことも…。

今の時期、気になるのは結露ですよね。気が付くと窓には驚くほどの水滴がついています。タオルで何度も拭き取ったり、結露防止のシートや断熱シートを貼ったりといろいろな対策を取っている方もいると思います。このように結露対策というと、ついつい窓ガラスだけを考えがちなのですが、実は窓ガラスだけではなく、サッシ枠の結露対策も重要なのですよ。

サッシ枠は細いので見落としがちなのですが、窓ガラスより結露がひどいケースが多いのです。特に築年数がたっている建物ほどサッシ枠の結露はひどくなります。

これは、昔のサッシは結露や断熱性についてほとんど考慮されていないアルミサッシだったからなのです。アルミはガラスよりも熱伝導率が高いので、外気温が下がれば窓ガラスよりも早く影響を受け、冷えてしまうのです。暖房を付けている部屋だとより温度差も大きくなるのでなおさらです。時には窓の木枠部分まで濡れていることも…。

サッシの結露対策は樹脂製サッシ枠に取り替える。そんな大がかりなことは簡単にはできませんよね。窓と同じように吸水テープや断熱シートを貼っておくこと効果がありますよ。

冬の寒さ 思わぬところに落とし穴が…

ヒートショックとは、急激な温度変化で血圧が上下に大きく変動し起こる健康被害です。時には死に至ることもあり、その数は、交通事故死亡者数の4倍にもなります。寒くなるとトイレや脱衣所に暖房器具を置いたり、入浴前に浴室を温めておいたり対策を取っている方もいるのではないのでしょうか。

では、実際に自宅（築40年の木造2階建て）で心筋梗塞を発症したYさんの例を見てみましょう。

Yさんは、寝る前にトイレに行きます。この時点の各部屋の温度は、寝室が約25℃で、廊下とトイレは約7℃。温度差

は18℃もあります。そして深夜3時にもトイレに行ったYさん。用を足して戻ろうとしたときに心筋梗塞を発症しました。この時、寝室は約8℃で、廊下とトイレは約7℃。温度差は1℃です。寝る前の方が温度差があるのに、なぜ深夜に発症したのでしょうか？それは、布団の中の温度がポイントです。深夜に布団から出た時の布団の中の温度は約34℃もあり、寝室との温度差は25℃。トイレとの温度差は27℃にも！これが発症の要因です。まさか布団の中との温度差が原因なんて…。思わぬところに落とし穴が潜んでいます。くれぐれもご注意を！



冬の時期、睡眠に快適な環境は…、
室温が14～20℃、
湿度は50%前後、
布団の中の温度は32～34℃。

電子マネーすり 触れていないはずなのに…



スキミング防止用ポーチ

海外旅行でスキミングされないよう作られた製品。この中に入れておくと外部からの決済できなくなります

切符を買わずに乗車できたり、コンビニなどでの買い物にも使える電子マネー。小銭を持ち歩かなくてよい、財布を出し入れする面倒から解放されるなどの理由から利用者が増えています。この便利な電子マネーに目を付けた新たな犯罪「電子マネーすり」が起こっているのをご存知ですか？スリと聞くと電車や人ごみでかばんなどから財布を抜き取る犯罪。酷いケースになると、バックの底を切り裂いて盗むという悪質な手口もあります。

ただ、電子マネーすりは、直接手を振れずに盗むことができってしまうのです。また盗む金額も少額という手口なので被害に遭ったことに気づいていない人がほとんどなのだとか！電子マネーの読み取り機の感度を上げると10cm離れていても読み取られてしまいます。かざすだけで決済できる利便性を逆手に取った悪質な犯罪。被害に遭わない対策はあるのですが、せっかくの利便性が損なわれてしまうというのも難点があるようです。



カラーコーディネート 基本は“3つのカラー”

家具も家電も何もない真っ白な部屋。

好きなようにコーディネートして！と言われても…。

好きな色やイメージはあっても、どの色をどれくらいどこに使うかを決めるのは難しいですね。

カラーコーディネートは、ベースカラー・メインカラー・アクセントカラーの3つを組み立てて行います。

「ベースカラー」

ベースカラーとは、天井や壁の色のこと。占める面積は、70%ほどになります。予め決まっていることが多いので、なかなか自分の好みにするわけにはいかないことも。変化をつけたいという方は、窓枠や廻縁でアクセントをつけたり、カーペットやラグの色や素材で雰囲気を変えてみても良いですね。



「メインカラー」

カーテンやキャビネット、ソファなどの大きな家具の色がメインカラーです。占める面積は全体の20～30%程度。それぞれの部屋の目的に合う色の中で、一番好きな色を選んでみてはいかがでしょうか？でも、ついつい色数が増えてしまいがち…。色味は3種類までに抑るか、トーンを統一した方がバランスがよくなります。

「アクセントカラー」

クッションやランプシェード、絵画などの小物類の色がアクセントカラーです。全体の5%ほどと占める面積は小さめですが、ポイントとなり空間を引き締めてくれる役割があります。メリハリがつく色を選ぶのが◎ 他の場所に比べ、簡単に取り替えることができる部分なので、気分や季節によっていろいろな色に挑戦してみても良いですね♪

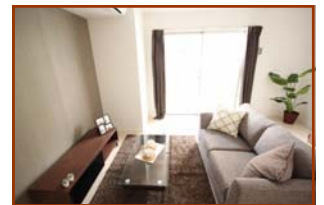


光の影響も忘れてはいけないポイントです！

窓が大きいと部屋自体が明るいので少し暗めの色を選んでもOK。窓が小さい部屋で明るく見せたいければ、明るい色を選ばないと、より狭く暗い印象になります。



材質によっても違いが…。同じ白っぽい色でも、すべすべした素材で反射率の高い色を広い面積を広い面積に使うと眩しく感じたり、目が疲れれます。逆にザラザラした濃い色の素材は、光を吸収してより暗く感じます。



新築・リフォーム・住まいのことなら！



アルシュでは、ご自宅を公開していただけるお客様を募集しております。ご自宅にお伺いしての写真撮影・インタビューなどに、ご協力をお願いします。また、楽しくなるようなひらめきや工夫でECOライフを楽しんでいる方のお話なども募集しております。その他ご質問や取り上げてほしい話題・住まいに関する疑問、我が家のペット自慢等々、是非お気軽にお寄せ下さいませ。皆様からの、率直なご意見・ご感想 お待ちしております。

株式会社 アルシュ arche

〒564-0063 吹田市江坂町1丁目9番17号

TEL : 06-6380-5420

FAX : 06-6380-5421

Email : arche@blue.ocn.ne.jp

<http://www.arche-arche.net>