

株式会社 アルシュ arche

arche Journal



アルシュ ジャーナル

住まいに関するあれもこれも・・・

いろいろなお役立ち情報を まとめてお届けします！！

目次

不思議なスツール？ おしゃれな防災グッズ	1
消火器 使いやすいタイプは？	2
焼き杉 日本古来からの外装仕上げ	2
トイレの水漏れ ヒビ割れなら専門業者に連絡を！	3
台風 強さのランクは4段階	3
エコノミークラス症候群 日常生活でも起こります	3
網戸は右側？左側？	4

朝晩は随分と過ごしやすくなり、秋の気配が感じられますね。

さて、秋と言えば昔から『食欲の秋』と言われていました。

なぜ食欲の秋と呼ばれることになったのでしょうか？

収穫の秋とも言われ、秋に旬を迎える食物が多いからでしょうか・・・？

実は、人の食欲と大きく関係しているのが“日照時間”なのです。

夏から秋になると当然、日の出ている時間は短くなりますよね。

夏至と秋分では、日の入りは1時間半もの差があるんだとか！

この日照時間に影響を受けるのが「セロトニン」という脳内物質。

セロトニンには、精神を安定させる役割があります。

そして、昼間に分泌されやすく、日に当たる時間によって分泌量が調整されます。

日を浴びる時間の少なくなる秋には、セロトニンの量が減ってしまうのです。

セロトニンの分泌量を増やすには、たくさん食べたたくさん睡眠をとることが有効。

このような理由から、秋になると食欲が増えるのは、セロトニンを増やし精神の安定をはかろうとするからではないかと言われています。



不思議なスツール？ おしゃれな防災グッズ



【画像参照】山形大学 東北創生研究所
http://www.yamagata-u.ac.jp/iri/information/info140310_01.html

緊急用の防災グッズ、どこかにしまっていてすぐに取り出せないということはありませんか？左の写真、いっけん普通のスツールです。でもこれは、れっきとした防災グッズなのです。

山形大学が東日本大震災を機に、東北の復興と新生に向けて貢献しようと東北創生研究所を立ち上げました。その部門のひとつ産業構造研究部門が、Yahooと共同し、学生が主体とするものづくりを行いました。その中の防災グッズチー

ムが、リビングに置けるおしゃれな防災グッズとして、「d. a. t」（脱兎）というブランドを立ち上げたのです。その第一弾として作りだされたのが防災スツール。クッション部の取外しが可能なので、地震が発生した時などは、頭部の保護具として利用することができます。初回の販売数が限定だったため、現在は販売されていませんが、再販売する予定なのだとか。売上の一部は、石巻の復興のために寄付をするそうです。

消火器 使いやすいタイプは？

ひとくちに消火といっても火事の原因はさまざま。原因によって使用する消火器を使い分けないと、大変ことになるかもしれません。

消火器で対応できる火災は、消防法で3種類に分類されています。

1つ目は木材や紙などが燃える「普通火災（A火災）」。

2つ目は油やガソリンによる「油火災（B火災）」。

3つ目はコンセントなどの電気設備から発生する「電気火災（C火災）」です。

これら家庭内で起こり得る火災に備えて、3種類の火災すべてに対応する住宅用消火器具を選ぶ必要があります。

【消火器適応マーク】（改正後）



タイプ別消火器の特徴

粉末タイプ	強化液タイプ	エアゾールタイプ	投入タイプ
<ul style="list-style-type: none"> ・炎の収まりが早い ・価格が低め 	<ul style="list-style-type: none"> ・視界が妨げられない ・放射後の掃除が簡単 	<ul style="list-style-type: none"> ・片手で手軽に操作できる ・小さいスペースに置ける 	<ul style="list-style-type: none"> ・消火剤を投げるだけなので子供でも使用できる
<ul style="list-style-type: none"> ・視界が妨げられる ・放射後の掃除が困難 	<ul style="list-style-type: none"> ・消火に時間がかかる ・価格が高め 	<ul style="list-style-type: none"> ・消火時間が短い（鎮火しきれない） 	<ul style="list-style-type: none"> ・特定の火災用しかない（普通用・油火災用など）

粉末タイプは、放射した粉末が炎を覆い炎が収まりやすいのですが、木材の火災では火種が残り再燃することがあります。消えたと思って、水をかけるなど念入りに消火した方がよいとされています。粉末が充満し視界が妨げられ、消火作業の妨げになることも…。消火後は粉まみれになり掃除が大変です。

強化液タイプは、一気に炎を抑えることはできませんが、視界が妨げられることはありません。あわてず放射すれば確実に消火でき、放射後の清掃も粉末タイプと比べると簡単です。お酢が主成分の消火器などもあり、放射後も食器や家具などはふき取るだけで使用できます。コンパクトサイズなので、女性でも簡単に消火活動ができますよ。

住宅用消火器表示例



今までの表示義務に追加された事項は、住宅用消火器である旨・使用時の安全な取扱方法・維持管理上の適切な設置場所・点検に関する事・廃棄時の連絡先及び安全な取り扱いに関する事項。以上5つです。（2011年1月1日施工）

9月1日は関東大震災が起きた日であることから、災害への備えを怠らないようにと「防災の日」と定められています。いつ火災が起こってもあわてないように、日ごろから防災対策の一環として、消火器の準備をしておきましょう。

焼き杉 日本古来からの外装仕上げ

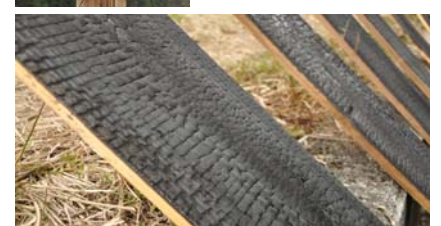
木が腐るのは腐朽菌が原因です。温度・酸素・水分・栄養分の4つの条件が揃うことで腐朽菌が繁殖して木は腐ります。逆にいうと、4つのうちどれかが不足したら木は腐らないということなのです。木造住宅火災で、焼け跡に骨組みだけが残っている状態になることがあります。これは、ある一定の太さ以上の木材は、燃える時に表面に炭化層が形成され、その炭化層が酸素の供給を阻止し、火災の進行を遅らせるからなのです。建築用の焼き杉は、日本古来からある外装用の仕上げ方です。木材に焼き目をつ

けることで酸素の供給ができなくなり、菌が繁殖できないために腐りません。さらに表面が炭素化することで、木材の栄養分も無くなり、シロアリの繁殖も抑えられます。木材（家）の寿命を長くするために考えられた先人たちの知恵なのです。木材を焼くことで木目が強調され、塗装ではできない自然な風合いも生まれます。最近では、ホームセンターなどでも焼き杉や焼き杉風の板材も手に入りますが、トーチランプやバーナーなどを利用してハンドメイドしてみてもいいですよね♪



杉板3枚で三角注を作り縄で縛って煙突に。丸めた新聞紙を詰めて着火！

焼き杉の完成です♪



画像参照：山村フロンティアプレス

http://mag.sanson.asia/kominka_saisei_07/

トイレの水漏れ ヒビ割れなら、専門業者に連絡を！



便器からの水漏れを発見したら…、止水栓を締めるなどの応急処置を！

「お客様から、トイレの便器から水漏れがしていると連絡があった時は、必ず懐中電灯を持っていくんです」とある設備屋さんのお話。水漏れなのになんで懐中電灯？と思いますよね。もちろん、この話には続きがあります。「もし、尿が漏れて便器をつたっていたら、懐中電灯で照らすと色がついているので、すぐにわかるんです。」だそうです。立って用を済ましている男性がお家にいる場合や、座っていても比較的前に座っていると、尿が外に漏れてしまうことがあります。同じようなケースでご主人に文句を言ったことがある奥様。このケースは女性にも当てはまるのでご注意ください！

もちろん、タンクと便器の連結部分の部品の不具合や、便器自体にヒビが入っているため水漏れが起こる事もあります。連結部分からの水漏れの場合は、部品を締め直したり、交換することで改善することも。ホームセンターで手に入る部品もありますが、メーカー取寄せの特殊な部品もあるのでよく確認してください。便器自体にヒビが入っている場合は要注意！ヒビの大きさによっては便器を交換しなければいけないこともあります。自分で修理をしようとして返ってヒビを大きくしてしまったり、便器を割ってしまうというケースも。こんな時は、専門業者にお任せしましょう。

台風 強さのランクは4段階

台風が発生したり、近づいてくると気になるのは強さですよね。気象庁が発表する台風の強さは、風速が基準です。この風速とは、台風の中心付近の最大風速のこと。最大風速とは、10分間の平均風速の最大の値です。この最大風速を基準に、台風の強さは**台風・強い台風・非常に強い台風・猛烈な台風**の4つにランク分けされています。強い台風（風速が33m/s以上）では、看板や瓦、植木鉢などが飛んでくる可能性が。強風でドアが開けにくくなったり、すごい勢いで閉まったり、風でドアが引きちぎられるな

んてことも！**非常に強い台風**（風速44m/s）では、風圧で窓がミシミシと動きます。ガラスが割れないように雨戸は必ず閉めて下さい。さらに、雨戸まで飛ばされないようロックをしておきましょう。ここまででも結構な被害が起こるのですが、54m/s以上の**猛烈な台風**になると…。このランクの台風が日本に上陸することは極めて稀なことです。2003年に宮古島に上陸したことが…。台風銀座と呼ばれ、日頃から台風対策をしている島の人ですら想像できなかった甚大な被害となったそうです。



台風被害は、風だけではなく。集中豪雨・土砂災害など、あらゆる被害を想定しておくことが大切です。

エコノミークラス症候群 日常生活でも起こります



長時間ゲームをやり続けた20代の男性がエコノミークラス症候群で死亡したというケースも…。

エコノミークラス症候群は、飛行機や列車で移動した時、長時間座っていると起こる症状と言われています。4月に発生した熊本地震でも、余儀なく自動車避難生活をされていたたくさんの方が症状を訴えました。

人は長時間座っていると、下肢が圧迫されてうっ血を起こし、血栓ができてしまいます。立ち上がった時にその血栓が血管を移動して肺に詰まり、呼吸困難や動悸をひきおこすのです。

エコノミークラス症候群は、特別な環境

に置かれたときにだけ起こる症状とは限りません。普段の日常生活でも起こる可能性があるのです。長時間座っていることがこの症状の原因のひとつ。オフィスでのデスクワークや長時間の会議、劇場や映画館でも起こり得るのです。特に空調設備の整ったオフィスの環境は乾燥していることが多く、発症しやすい場所といえます。大切なのは水分補給と適度に体を動かすこと。長時間座っている状態の時は、伸びをするだけでも発症を抑える効果があります。



網戸は右側？左側？

日中は、まだまだ暑い日が続きます。

さて、夏の間悩まされるものといえば虫さされ。蚊なんて本当にうっとうしいですね。

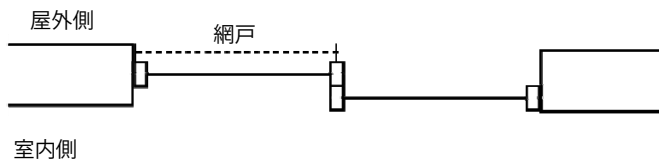
蚊の発生のピークは8月ですが、蚊の活動は10月から11月ごろまで続きます。

1日中エアコンを付けていた8月とは違い、このくらいの時期になると朝晩は窓を開ける方も増えてきます。

ところで、みなさんのご家庭では、きちんと網戸を使っていますか？

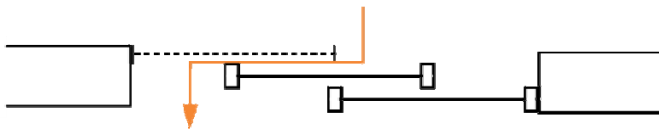
家の中によく蚊が浸入してくる！という方は、網戸の位置や窓の開け方が悪いのかもしれないよ！

【一般的な引き違い窓の構造】



一般的な引き違い窓（サッシ）は、
図のように、右側が手前に来ようになっています。

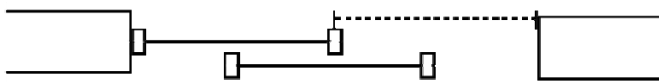
【左側に網戸】



左側に網戸が来るようにしてある場合・・・

窓を全開にしている分には問題ないのですが
窓の開け閉めをする際や、窓を半分だけあけておく時に
虫が侵入できるような隙間がいてしまいます。

【右側に網戸】



右側に網戸を寄せておく場合・・・

窓を全開にする際はもちろん、開け閉めの時や
半分だけ開けておく時にも、隙間ができないのです！

図を見るとわかるように、窓を全開にする時はどちら側でも問題ないのですが、少しだけ開ける場合は注意が必要です。

何気なく、開けやすい側を開けていると思いますが、

基本的には、“人の出入りは左側・風の出入りは右側から”を意識すると良いですね。

人の出入りは左、風通しを右側ということをつまえて、家具などのレイアウトも考えられると◎

「家の中に蚊がすぐ入ってくる」という人は、網戸がどちら側に来ているかチェックしてみてください！

アルシュでは、ご自宅を公開していただけるお客様を募集しております。ご自宅にお伺いしての写真撮影・インタビューなどに、ご協力をお願いします。また、楽しくなるようなひらめきや工夫でECOライフを楽しんでいる方のお話なども募集しております。その他ご質問や取り上げてほしい話題・住まいに関する疑問、我が家のペット自慢等々、是非お気軽にお寄せ下さいませ。皆様からの、率直なご意見・ご感想 お待ちしております。

新築・リフォーム・住まいのことなら！

株式会社 アルシュ arche

〒564-0063 吹田市江坂町1丁目9番17号

TEL : 06-6380-5420

FAX : 06-6380-5421

Email : arche@blue.ocn.ne.jp

<http://www.arche-arche.net>