

株式会社 アルシュ arche

arche Journal



アルシュ ジャーナル

住まいに関するあれもこれも・・・

いろいろなお役立ち情報を まとめてお届けします！！

目次

1769の2が230件！ “岐阜市鷺山”	1
スロープの角度と長さ	2
ベランダの灯り いる？いない？	2
岩が家に突き刺さる！？ ポルトガル モンサント村	3
お世話になりました 石油ストーブのしまい方	3
似ているけれど違うもの モデルハウスとオープンハウス	3
配置・色・照明 集中力を高めるには・・・	4

花冷えの季節も過ぎ、本格的に春の陽気を感じられそうです。

3月の下旬から雨も多かったですが、みなさまはお花見など楽しめたでしょうか？
今年の桜は、いつもに比べて随分見頃な期間が少なかったですね。

大阪で1番遅く桜の見られる名所としては「造幣局の桜の通り抜け」が有名。
毎年4月中旬頃の1週間の期間限定で、560mの通路が一般公開されています。
なぜ他の桜の開花とタイミングがずれているかという・・・

普段わたしたちが見ている桜の大半は“ソメイヨシノ”なのですが、
造幣局の桜は大半が遅咲きの八重桜なのです。造幣局には、全国20都道府県から
集められた100品種以上の桜が350本も・・・！

中には、とても珍しい品種もあるようです。

お天気の良い昼間も綺麗なのですが、
日没後、ぼんぼりでのライトアップもとても素敵。

お花見ができなかった方は、ぜひ桜の通り抜けに
足を運んでみてはいかがでしょうか？

【造幣局 桜の通り抜け】今年は4月15日まで

<http://www.mint.go.jp/enjoy/toorinuke/sakura-osaka.html>



1769の2が230件！ “岐阜市鷺山”



【東京新聞2015.02.24参照】

住民たちは8つの自治体をつくり、
地域の区別をしています。

岐阜市鷺山（さぎやま）1769の2。
なんとこの住所には、230世帯400
人が住んでいるのです。

岐阜市北部にある南北約60m・東西約
500mのこの地域。戦後の住宅難解消
のために、河川敷だったこの土地を国から
岐阜市が買取り、市営住宅を建設しま
した。この時、建設を急ぎすぎたあまり
住居表示の変更まで手が回らなかった
ことが原因なのだとか…。同じ住所が23

0世帯もあることから、郵便物の誤配な
んて日常茶飯事。再配達を依頼しても同
じ郵便物がまた届いたこともあるそう
です。救急車を要請した人の家がわから
ずに到着が遅れてしまうなんてことも…。
3人に1人は65歳以上と高齢化の進む
この地域では、とても深刻な問題です。
住居表示法に基づいた表示変更は現時点
では難しく、市は仮の住所を作ることを
検討しているようです。

スロープの角度と長さ

家は通常地面より高い位置に建てられます。

すると玄関の前には、1段以上の段差ができてしまいます。この段差、なにかと不便な事ありませんか？

そこで、この段差をなくすためにスロープを設けてみてはいかがでしょうか。

スロープを設けると、自転車やベビーカー、車椅子などの上り下りが便利になりますよね。

スロープの幅は、車椅子が通ることを考慮すると90cmは必要です。

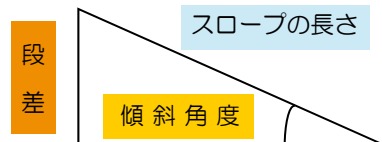
一直線のスロープを設置するスペースがなく、スロープ内で車椅子を回転させる場合は、直径150cm程度の水平なスペースが必要になります。

そして、幅以上に大切なのがスロープの傾斜角度なのです。

傾斜角度によって、利用者にかかる負担がかなり違ってきます。

ハートビル法（高齢者や身障者が利用しやすい建築を推進する基準法）では、

階段に変わるスロープは、**車椅子を利用の際は段差の1.2倍以上の長さが望ましい**とされています。



傾斜角度	スロープの長さ (段差30cmの場合)	利用者にかかる負担
5度	3.6m	車椅子が、ほぼ自走することができる (公共施設などの常設スロープは4度以下)
10度	1.8m	電動車椅子が自走できる 介護者が楽に車椅子を上昇・下降できる
15度	1.2m	電動車椅子の自走は可能 電動無しの手押し車椅子は、かなりの力が必要

※車椅子の種類や利用者の体重、介助する方の体力等の条件により異なります

屋外スロープを設置する場合には、濡れても滑らない素材を床面に使用すること。

車椅子で利用することを考慮し、両側面に脱輪防止の立ち上がりや手摺りを取り付けましょう。

常設するスペースがないという場合は、利用するときだけ設置できる簡易タイプのスロープもあります。

ベランダの灯り いる？いない？



【画像参照】 Panasonic

突然ですが、皆さまのご家庭のベランダに照明はありますか？

ベランダは、洗濯物や布団などを干すところ。暗くなってからベランダに行くことってほとんど無いし、洗濯を干すくらいなら部屋からの灯りだけで十分という方もいるのでは…。

最近では、ベランダでガーデニングを楽しむ人もたくさんいます。明るい太陽の光を浴びている花も綺麗ですが、せっかくなら夜の花も見てみたいですよね。テーブルセットを置き、食後のティータイムを楽しんだり、時にはお酒を飲んだり、本を読んだり癒しのスペースにし

ている人もいるのではないのでしょうか。夜のベランダには、いろいろな楽しみ方があります。そしてその演出をしてくれるのが照明なのです。育てた花をライトアップするなんて素敵ですよ。明るすぎて外から見られることが心配な方は、間接照明をいくつか置いてみると、また違った雰囲気になりますよ。ベランダにコンセントが設置されていない場合は、ソーラー式の照明を置いてみるのもひとつ。家の周りを明るく照らすことは、防犯効果も高いと言われています。ベランダ&照明で、癒しの空間作りをしてみませんか♪

岩が家に突き刺さる！？ ポルトガル モンサント村

ポルトガル中央部のスペイン国境近くにある小さな村モンサント。見渡す限りのどかな田園風景。その中に、まるで山から転げ落ちたような険しい岩山がいくつもそびえ立っています。この村に建つ家は、自然をそのままに大きな岩と一体化して建っているのです。自然を取り入れた家は、生活が豊かになることがほとんど。でもこの岩との共存は、一味違うような気がします。

このような生活を続けているのは、古代の巨石信仰から来ているという説があります。その昔、村にある山の山頂にあった城は、この地形のおかげでスペインと

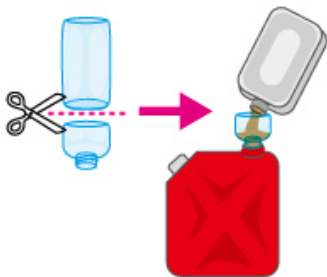
の独立戦争やナポレオン侵攻にも耐えることができたそうです。

1938年には、ポルトガルの観光コンクールで、「最もポルトガルらしい村」に選ばれたモンサント。岩との共存という決して簡単ではない生活様式を受け入れた村の住人たちの思いが伝わったのかもしれないですね。



【画像参照】TABIZINE  <http://tabizine.jp>

お世話になりました 石油ストーブのしまい方



タンク内の灯油を取り出すときは
ペットボトルをロウト代わりに

すっかり暖かくなりました。冬にお世話になった暖房器具。まだしまいそびれているという方もいらっしゃるのでは!? 石油ストーブ・石油ファンヒーターで悩むのは、タンクの中に残っている灯油。たくさん残っている場合は、必ず中身を出しましょう。そのままにしておくと、移動する時にこぼれてしまい危険です。湿度の高い季節になるとタンク内に結露が発生し、少量の水が溜まることがあります。これを繰り返すと耐熱芯（灯油が燃える部分）不良で、故障の原因にもなります。タンクの中がほぼ空になったら空焚きをして、残った灯油を完全に燃や

しきりましょう。臭いや煙が出るので、屋外で行うか、室内の場合は必ず換気をして下さい。耐熱芯の周りについた汚れは、古い歯ブラシなどでこすり落とす。ファンヒーターのフィルター部分についたほこりは、掃除機で丁寧に吸い取りましょう。しまう時は、ビニール袋が買った時の箱に入れ、ほこりがかぶらないようにし、平らな湿気の少ないところに収納してください。点火用の電池を取り外すことも忘れずに！

寒くなると、またお世話になる暖房器具です。次に使う時のために、ちゃんとお手入れをしてからしまいましょう。

似ているけれど違うもの モデルハウスとオープンハウス

モデルハウスとオープンハウスって同じもの？いえいえ、このふたつは違うものなのです。

モデルハウスとは、ハウスメーカーなどの施工主が見せることを前提に建てた家で、いわゆる展示用住宅のこと。その家に住むということは、ほぼありません。一般的な住宅に比べ、最新の設備や豪華なインテリアが施されていることもしばしば…。それに対してオープンハウスとは、住むことを前提に建てた家で、販売

する家を見ることができるのです。気になる物件の外観や内観はもちろん、立地条件や住み心地などを実感することができます。キッチンなど水回りの家事動線や使い心地などが体感できるのは、うれしいことですね。中古住宅のオープンハウスでは、所有者が住んでいる家を一定期間留守にして見学することも。どちらも住むことをイメージするのが目的。機会があれば、それぞれのハウス巡りをしてみてはいかがでしょうか。



配置・色・照明 集中力を高めるには・・・

仕事を一気に片付けたい！なのに集中できない・・・、はかどらない・・・なんてことはありませんか？
実はそんな時、部屋の環境を変えるだけで集中力を高めることができる場合もあるんですよ。

例えば・・・「机の配置」

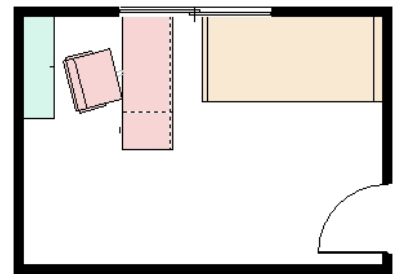
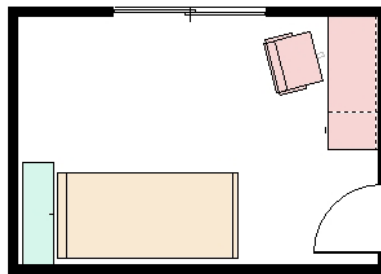
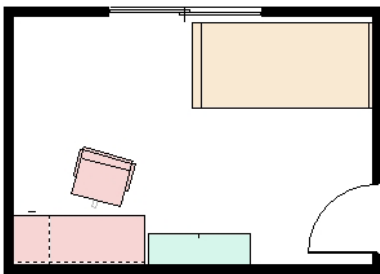
スペースの限られた中で家具のレイアウト。なかなか難しいものですよ。

勉強したり、仕事をしたり、趣味の時間につかたりする机。机はどこに置くのがベストなのでしょう？

左の図のように机を壁につけて置くと、壁からの圧迫感が憂鬱感につながります。机の前に空間があることが必要です。

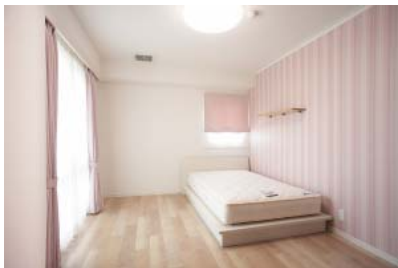
真ん中のように背中側に空間があると、無意識のうちに防衛本能が働き集中できません。

机の置き場所◎なのは右の図のような配置。壁の圧迫感が無く、背中後ろに空間もあります。座った位置からドアも見えるので、より集中できます。窓が左側にあると太陽の光が入り、手元が影にならず明るいですよ♪（右利きの場合）



【参考記事】子どもの勉強部屋について <http://bwhayashi.c2web.com>

例えば・・・「色」



ピンクでまとめた部屋♪
暖色は体の筋肉を緊張させない色。長時間でも疲れにくくなります。

一部を青色のクロスに…
寒色は、集中力や冷静さ
を保つ効果があります。



例えば・・・「照明」



昼間の光は人を活動的にしてくれます。その光に似た昼光色や昼白色を使えば、脳が活動し集中することができます。部分照明で手元を明るくすると、更に効果アップ！

新築・リフォーム・住まいのことなら！

アルシュでは、ご自宅を公開していただけるお客様を募集しております。ご自宅にお伺いしての写真撮影・インタビューなどに、ご協力をお願いします。また、楽しくなるようなひらめきや工夫でECOライフを楽しんでいる方のお話なども募集しております。その他ご質問や取り上げてほしい話題・住まいに関する疑問、我が家のペット自慢等々、是非お気軽にお寄せ下さいませ。皆様からの、率直なご意見・ご感想 お待ちしております。

株式会社 アルシュ *arche*

〒564-0063 吹田市江坂町1丁目9番17号

TEL : 06-6380-5420

FAX : 06-6380-5421

Email : arche@blue.ocn.ne.jp

<http://www.arche-arche.net>