

株式会社 アルシュ arche

arche Journal



アルシュ ジャーナル

住まいに関するあれもこれも・・・

いろいろなお役立ち情報を まとめてお届けします！！

目次

なんで違うの？
“京雛”と“関東雛” 1

復興への願いを込めて
～震災後の町と人を支える
手仕事プロジェクト～

I. 感謝をつなぐFUGUROづくり 2
『WATALIS』

II. 針と糸から復興への糸口を…
『大槌刺し子プロジェクト』

水道管の耐震化
まだまだ進んでいません 3

2階にバスルームの
メリット・デメリット 3

アルシュの施工事例をご紹介 4

あつという間に3月ですね。

外を出歩いても、まだまだ春の景色には遠いですが
この時期になると、春の旬の食材がたくさん出回るようになってきます。
食材から少しずつ“春”になっていきますね♪

春は「苦味」を味わう季節です。

春が旬の野菜には、少し苦いものが多いですね。

昔から『春は苦味を盛れ』と言われ、苦いものを食べると良いとされています。

春野菜特有の苦味の基になっているのは“植物性アルカロイド”という成分。

冬に溜まった老廃物から、苦味で体を目覚めさせ新陳代謝を促す効果があります。

苦味を含む春野菜は栄養価がとても高く、ビタミンCも豊富で、これからの時期の
日差し対策や、季節の変わり目の風邪予防にも効果的なのです。

活動的になるこの季節。

体が冬から春への準備を始めるために、今しか味わえない食材を楽しみましょう♪



《旬の野菜》

ふきのとう・春キャベツ・たけのこ・菜の花

ウド・そら豆・フキ・つくし・タラの芽

水菜・春菊・みつ葉・ゴボウ・ほうれん草



なんで違うの？ “京雛”と“関東雛”



【関東雛】
現在の主流。
向かって左に
お内裏さまが
座っています。

【京雛】
主流とは逆。
大正までは、
全国的にこの
配置でした。



立春を過ぎるとあちこちで見かける雛人形。雛人形を思い浮かべてみると、お内裏さまは、どちらに座っていますか？
現在主流になっているのは、ひな段に向かって左がお内裏さま（男雛）で、右にお雛さま（女雛）の配置。

昔の日本では、日がのぼる東側が尊いとされていました。天皇は東側、つまり向かって右側に座っていたので、それになり雛人形のお内裏さまも向かって右側

に配置されていました。大正天皇が即位した際に、西洋式の並びに変更された事をきっかけに、雛人形も並べ方を変更し現在の配置になったのだとか。

ただ、京都は伝統を重んじて並べ方を変えませんでした。そのため、京都や関西の一部の地域では、現在でもお内裏さまを向かって右側に配置する家庭も少なくないのだとか。みなさんのお家は、「京雛」「関東雛」どちらでしたか？

復興への願いを込めて ～震災後の町と人を支える手仕事プロジェクト～

今年1月17日は、阪神淡路大震災発生から20年という節目をむかえました。

そして、東日本大震災から4年が経とうとしています。

被災地の人々は、少しずつ日常を取り戻しつつあるものの、復興はまだ進んでいないのが現状です。

震災直後は約47万人だった避難者数は、半分にまで減少。それでもまだ20万人以上の人々が避難生活をおくっています。

不安な避難生活の中、その町やその町の人々を支えているプロジェクトが沢山あります。

その中でも、限られた場所・材料を使った“手仕事プロジェクト”は、被災地の女性たちの生きる力に。

商品が売れ、商品作りが作り手の生き甲斐にもつながり、そんな可愛い商品を買った私たちも幸せな気持ちになりますよね。

復興支援といっても様々な形があります。購入以外にも、材料を送り、支援をすることもできます。

震災から4年が経ち、これからの私たちにできる“復興支援”の形を考えていきたいですね。

I. 感謝をつなぐ FUGURO づくり 『WATALIS (ワタリス)』



宮城県亶理（わたり）町は、海岸地区は港町として栄え、温暖な気候を利用した果樹栽培がさかんで、特にいちごの産地として知られています。

4年前の震災による亶理町の海岸地区の被害は甚大で、それまで町の生活を支えていた漁業や農業も未だ再生できず、町の多くの人々が生活の基盤を失ったままになっていました…。そこで、地域の女性たちにより、町の復興を願うあらたな仲間とのコミュニティが作られました。

亶理町では、昔から着物の残り布で仕立てておいた巾着袋を、お礼や御土産に使う風習が…。たくさん縫いたためおき、いつでも『ありがとう』の気持ちを形にして手渡せるようにしていたそうです。

その巾着袋に特に名前はなく、“袋”が訛って“ふぐろ”と呼ばれてきました。震災により建物を取り壊すことになった町内の呉服店から着物地を貰うけました。そこから、被災地から全国に感謝の気持ちをつなぐため、亶理町の女性たちの「FUGURO」作りがスタートしました。現在では、様々なイベントや百貨店などの実店舗でも販売されるまでになっています。



FUGURO作りの材料に、不要になった着物や反物を送って、亶理町への支援ができます！

【WATALIS】 ホームページ：<http://watalis.jimdo.com/>
オンラインショップ：<http://watalis.com/>

II. 針と糸から復興への糸口を・・・『大槌 刺し子プロジェクト』

岩手県大槌（おおつち）町。大槌町も漁業の盛んな港町でした。

震災により、町役場など町の機能の大半を失ってしまいました。

復興のため、男の人たちは瓦礫の撤去、自宅の修復などに大忙しの日々を送っていました。その一方で、漁業に携わっていた町の女性たちは、仕事が無くなってしまい途方に迷っていたのです。

そこで、働き者の大槌町の女性たちの「何かしたい」という気持ちから生まれたのが『大槌刺し子プロジェクト』。

避難所で1日中横になっていたおばあちゃんや、仕事をなくしたお母さん、働き盛りの若者まで！震災後の限られたスペースと道具・材料を用いて、大槌町の女性たちの刺し子の制作が始まりました。ネットショップの他に、全国のアンテナショップでも取り扱われ、無印良品とのコラボ商品も販売されています。今では、刺し子の売上を元手に自分のお店を再建したおかあさんもいるのだとか。

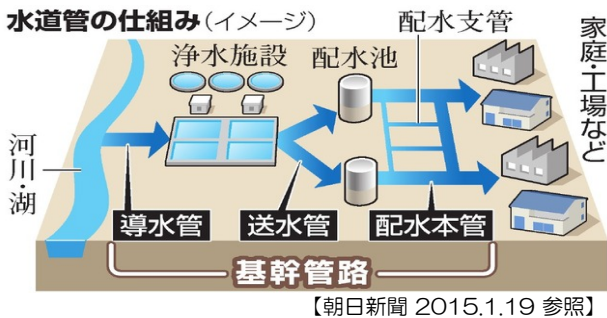


大槌町の鳥・カモメがモチーフの可愛いデザインが沢山♪



【大槌 刺し子プロジェクト】 <http://tomotsuna.jp/>
【無印 大槌刺し子】 <http://www.muji.net/store/cmdty/>

水道管の耐震化 まだまだ進んでいません



建築物の耐震化が進む一方で、ライフラインの一つである水を運ぶ水道管の耐震化は、まだまだ進んでいないというのが現状です。水は河川や湖などの水源から導水管を通り、浄水施設へと運ばれます。そして送水管で配水池に送られ、配水本管・配水支管を通り、私たちのもとに届きます。水道管の大半を占めているのは、配水本管と配水支管で約60万2000キロ。これらの管が地震にどれだけ強いかを岐阜大学の能島教授が分析し、各都道府県ごとに被害の出やすさの係数(=脆弱性指数)を算出しています。

値が低いほど地震に強いことを示しています。阪神大震災時の全国平均が1.00であったのに対し、現在は0.73。数字だけを見ると改善傾向にあるようですが、約127万戸が断水の影響を受けた震災時の阪神地域8市での平均は0.45。この数値より高い地域は、阪神大震災規模の地震が起きた場合、より大きな被害が出る可能性があるということになります。また、給水管を除く水道管で地震に強い耐震管は、全国で12.0%という結果が…。なぜ水道管の耐震化が進まないのでしょうか？

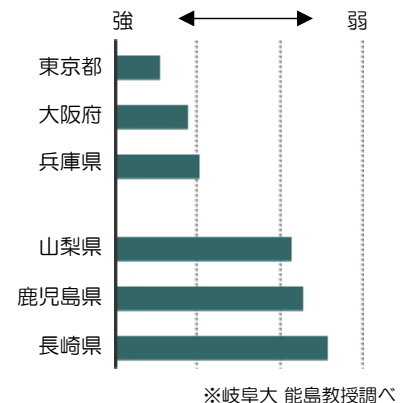
その理由の一つとして、多額の費用がかかるということがあげられます。人口の減少や節水思考が広まっている今、費用の確保はとても困難なのだとか…。地震により水道管が破損すれば、水が供給されなくなります。阪神大震災・東日本大震災ともに、水道が50%復旧するまでに約1週間、90%復旧するには約1ヵ月程度かかりました。断水で家の水洗トイレが使えず、震災が起こったその日に避難所や公園のトイレも使えなくなりました。

“水をペットボトルで備蓄しておく” “浴槽へ水を貯めておく”

些細なことかもしれませんが、日頃から飲料水や生活用水を確保しておくことは、とても大切なことです。

私たちの命に関わる水道管の耐震化。一刻も早く進んでほしいですね。

【水道管の脆弱指数】



2階にバスルームのメリット・デメリット

近年では、ライフスタイルの変化や技術の向上によって、住宅の間取りの自由度も高くなってきています。今まで住宅の浴室は、1階にあるのが一般的でした。しかし、最近では浴室を2階に配したプランも、以前に比べて多く見られるようになりました。システムバス(ユニットバス=UB)の機能が良くなり、水漏れの心配が減ったことが理由のひとつにあげられます。そうすると、気になるのは2階に浴室を設けるメリットとデメリット。敷地に十分な余裕のない都市部では、日当たりなども考慮して大抵は2階以上のバルコニーに洗濯物を干します。2階に

浴室があれば、自然と洗面脱衣所も2階になるので、洗濯の際の動線が一気に楽になります。2階に各個室を配置する場合は、浴室があれば、2階は完全にプライベートな空間として使うことができるというメリットもありますね。もちろんデメリットも……。システムバスではなく在来工法での施工は、漏水の心配があるので2階の場合はオススメできません。また、老後・介護など将来的なことを考えると、1階に水回りを集約した方が安心かもしれません。長期的な視点に立ち、“我が家”のライフスタイルにあった選択をしなければいけませんね。



あなたのライフスタイルに合うのは…？



アルシュの施工事例をご紹介 クオーレ吉田2号地 竣工写真



EXTERIOR

CUORE YOSHIDA

木造2階建
第1種居住地域
敷地面積：97.14㎡
延床面積：98.53㎡
建ぺい率：60%
容積率：160%

BATH ROOM



ENTRANCE



LAVATORY



HALL~STAIRS

FREE ROOM

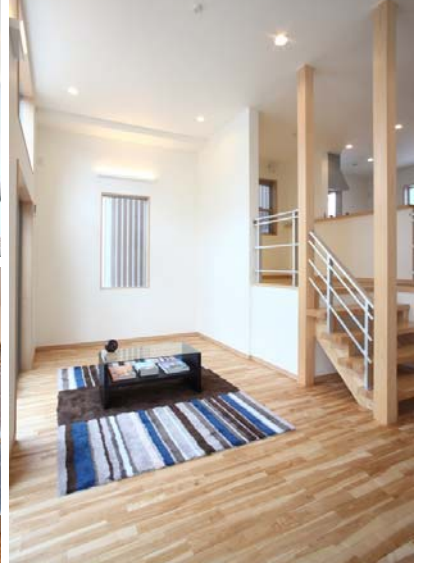


現場の様子をご紹介していた、クオーレ吉田2号地。お引き渡しも無事に完了しました。スキップフロア風の間取りを活かして、全体的なつくりはシンプルに。建材の材質や設備にこだわって仕上げています。

DINING



LIVING



[撮影]サンライトスタジオ



BED ROOM

KITCHEN



アルシュジャーナル2月号“黄金比より白銀比？ 日本人には馴染みの深い「1.141」”記事訂正

先月号のジャーナルで取り上げた白銀比の記事。白銀比の比率が1.141となっていました。正しくは1.414です。

アルシュでは、ご自宅を公開していただけるお客様を募集しております。ご自宅にお伺いしての写真撮影・インタビューなどに、ご協力をお願いします。また、楽しくなるようなひらめきや工夫でECOライフを楽しんでいる方のお話なども募集しております。その他ご質問や取り上げてほしい話題・住まいに関する疑問、我が家のペット自慢等々、是非お気軽にお寄せ下さいませ。皆様からの、率直なご意見・ご感想 お待ちしております。

新築・リフォーム・住まいのことなら！

株式会社 アルシュ arche

〒564-0063 吹田市江坂町1丁目9番17号

TEL : 06-6380-5420

FAX : 06-6380-5421

Email : arche@blue.ocn.ne.jp

<http://www.arche-arche.net>