

株式会社 アルシュ *arche**arche Journal*

アルシュ ジャーナル

## 住まいに関するあれもこれも・・・

いろいろなお役立ち情報を まとめてお届けします！！

## 目次

変化するお正月飾り	1
住宅性能表示 住まいのものさし	2
キッチンの臭いの原因は・・・?	2
漆塗り 自然塗料が見直されています。	3
ストーブ火災にご注意を！	3
初詣 行きましたか？ いろんな御利益の神社	3
アルシュの現場レポート 〜クオーレ吉田2号地新築工事 Vol.1, 2〜	4

あけましておめでとうございます。

みなさまのおかげで、今年も無事に新しい年を迎えることができました。

今年もどうぞよろしくお願いいたします。

2015年の干支は未（ひつじ）。

羊は祥に通じ、中国では吉祥動物のひとつ。群れをなすことから、家族の安泰を表すとされ、いつまでも平和に暮らすことを意味しているそうです。

2015年も、みなさまにとって素敵な1年になりますように・・・

## \*アルシュの窓\*



凧あげも、最近は見かけることが、少なくなりましたね…。  
可愛い凧モチーフ！



アルシュの今年のお正月飾りの花は、ハボタンとキク♪

## 変化する お正月飾り

## アルシュのしめ飾りは・・・



縄の部分が藁ではなく、紙なのです。

お正月のしめ飾り。最近では飾る人も少なくなってきたと聞きますが・・・いやいや、そんなことはありません！最近では、昔ながらのしめ飾りとは一味違ったしめ飾りをよく見かけます。近年では、長い藁が手に入りにくくなったことから、手作りのものは減少傾向にあったようです。しかし、自由なデザインのしめ飾りが普及したことにより様々な素材を使い、手作りのしめ飾りをつくる家

庭も多くなってきたのだとか。ちなみに、一般的には松の内は1月7日までとするところが多いようですが、関西の一部では、1月15日までの所も。最近では繰り返し使える飾りも多いですが、神社などで処分するのがベター。縁起が良いとされています。こういった風習は、地域や個人により考え方も色々で難しいことありますが、ぜひ今後も受け継がれていって欲しいものですね。

## 住宅性能表示 住まいのものさし

住まいは、地震や暴風、火災などさまざまな影響を受けることがありますよね。残念なことですが、これらの影響が大きくなるほど、住まいは倒壊・崩壊する可能性も大きくなってしまいます。住まいの強さを測るものさし（＝住宅性能表示）があるのをご存知ですか？

### ◆耐震等級 地震などに対する強さ

建築基準法で定められた震度に対して、崩壊・倒壊しない程度の強さ

等級1…住宅密集地域で、震度6強から7程度の地震に対して倒壊・崩壊しない。

等級2…等級1の1.25倍の地震に耐えられる程の強さ。

等級3…等級1の1.5倍の地震に耐えられる程の強さ

### ◆耐風等級 台風など暴風に対する強さ

建築基準法で定められた暴風に対して、倒壊・崩壊しない程度の強さ

等級1…極めて稀に発生する暴風（※）の力に対して崩壊・倒壊しない。

等級2…等級1の1.2倍の強さの暴風に対して耐えられる強さ。

（※）東京近郊の住宅地を想定した場合、平均風速が約30m/s、瞬間最大風速が約45m/sの暴風

### ◆耐火等級 延焼に対して、どの程度火熱を遮れるか（住宅の各部分によって異なります）

外壁材の場合

等級1…制限なし

等級2…20分以上火熱を遮る。

等級3…45分以上火熱を遮る。

等級4…60分以上火熱を遮る。

住宅性能表示は、これらを含めて10分野32項目あります。

採光のために窓を大きくすると、地震に対する強さの等級が低くなるなど、中には相反する関係のものも…。

高い等級を実現するためには、費用もたくさんかかります。

等級は、あくまでも目安です。費用と希望を考慮して、どの性能を重要とするか考えることが必要です。

## キッチンの臭いの原因は…？

年末の大掃除、いろいろ頑張ったのに、どういわけかキッチンでイヤな臭いがする。その臭いの元、実は排水溝が原因かも…？

もともと排水溝は、ほとんど臭わないものなのです。排水溝には、ゴミ取りフィルターがあり、その下に水が溜まっています。溜まった水は、水道を使うたびに新しい水に入れ替わるので、それが腐って臭うことはありません。まず考えられる原因は、排水トラップの汚れにあります。排水トラップをきれいにしていないと、食べ物のカスの腐敗臭や菌が繁殖して臭いの原因になります。排水トラップをこまめに掃除しているのに臭うという場合は、下水の臭いが、直接上がってき

ているの可能性があるのです。

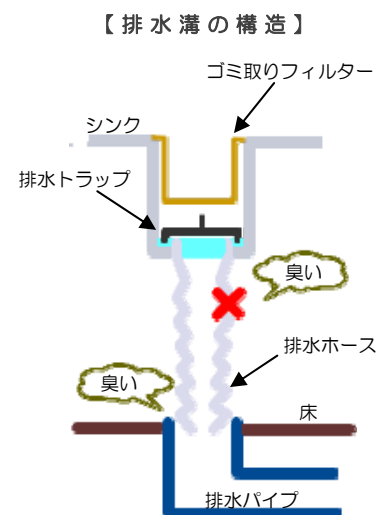
その原因となるのは…、

### 《排水ホースの破損》

流し台の下を開けると、蛇腹の排水ホースがあります。この排水ホースに穴が空いていたり、ひび割れがあると下水の臭いが漏れてきます。

### 《ホースの接続部分に隙間がある》

排水ホースは、シンクの下にある排水パイプと接続されています。その間に隙間があると、下水の臭いを防ぐものが無いので嫌な臭いが漏れてきます。臭いを止めるキャップが腐食で割れたり、地震でずれてしまうことがあるので注意が必要です。排水溝の臭いが気になる時は、一度チェックしてみてくださいね。



## 漆塗り 自然塗料が見直されています。

社寺建築などで黒く光沢のある美しい部屋の多くは、漆塗りによって仕上げられたものです。漆は、酸やアルカリに侵されず、化学物質の溶出もないので、シックハウス症候群の心配もありません。自然塗料が見直されている今、建築への需要が高まってきています。

漆には、防腐・防サビ・抗菌性があります。建具にはもちろん、床などに塗ることで、肌触りがよく、高級感や自然の美しさが生まれます。本来の色は、茶褐色なのですが、塗り重ねることで色合いに深みも出てきます。また顔料を混ぜ合わ

せると、「漆喰」や「朱」に仕上げることもできるのです。また、漆は撥水性が高く、塗装することで丈夫な塗膜を作ります。衛生的でお手入れも楽なので、トイレや台所の床、キッチンカウンターの天板など、水回りにも使用できます。漆塗りの浴槽は、木のお風呂のように湯垢がつくことがなく、タオルでやさしく拭くだけでキレイになるのだとか！素肌に触れる浴槽だから、漆かぶれが心配だと思いがちですが、出来上がって3ヶ月以上おいて完全に乾いている漆器で、かぶれる心配はないそうですよ♪



金色に輝く金閻寺。  
耐久性を高めるために、  
下地には漆塗が施されています。

## ストーブ火災にご注意を！



電気ストーブ火災での着火物は、寝具類・座布団類が全体の約4割を占めています  
東京都消防庁調べ  
[http://www.tfd.metro.tokyo.jp/life/topics/201301/e\\_stove/](http://www.tfd.metro.tokyo.jp/life/topics/201301/e_stove/)

寒いこの季節、暖房器具は欠かせませんよね。みなさまのご家庭では、どんな暖房器具をお使いですか？  
東京都が、今年の1月に調査をしたところ、エアコンが69%。次いで、電気ストーブが23%となっています。部屋の空気を汚さず、温めてくれる電気ストーブ。直接火が出ないので、火災の危険は低いと思われがち。しかし、電気ストーブが原因で起こる火災は、他の暖房器具より圧倒的に多く、約7割を占めているのです。電気ストーブの前に衣服など可燃性の物を置いていませんか？前面から

30センチ離して綿布団を置いた実験を行ったところ、5分で布団の表面温度は100度まで上昇したのだとか！消防の法令では、電気ストーブの前面と可燃物の距離は、1メートル以上とるように定められています。もちろん取扱説明書にも記載されていることなのですが、コンセントを差し込むだけで使用できるという手軽さから、取扱説明書を読まない・記載を知らないという人が、59%もいるそうです。  
使用前には必ず取扱説明書を読んで、正しい使い方を心掛けましょう。

## 初詣 行きましたか？ いろんなご利益の神社

みなさん、初詣には行きましたか？  
家内安全、健康第一など、いろいろなお願い事をしたのではないのでしょうか。  
ここでは、ちょっと変わったご利益のある神社をご紹介します。  
嵐山にある御髪神社（みかみじんじゃ）は、その名のとおり、頭髮の神様をお祀りしています。髪の毛がきれいになりたい女性はもちろん、薄毛に悩む男性も、たくさん訪れるそうですよ。  
京都市左京区にある金戒光明寺（こんかいこうみょうじ）。ここには、頭の神様

がお祀りしています。合格祈願はもちろん、ボケ防止のお祈りをする方も多いそうです。  
梅田にある歯神社（はじんじゃ）は、歯痛鎮静などのご利益があるそうです。本殿の手前にある“なで石”を撫でて、歯の痛いところをさすれば、痛みが和らぐのだとか！江戸時代に大規模な洪水をはどめしたことから、歯止め（歯の痛み止め）の神様になったそうです。  
初詣に行っていないという方は、ぜひお参りしてみてください。



杭全神社（くまたじんじゃ）  
垂乳根の銀杏があり、お参りすると、胸が大きくなるご利益があるのだとか…。

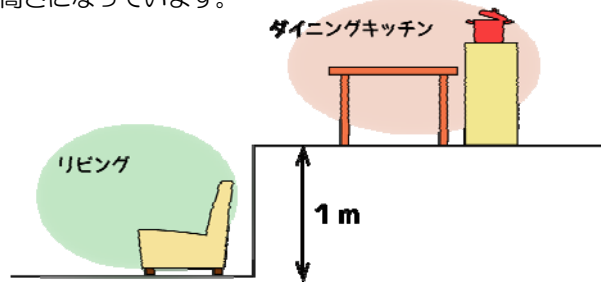


## アルシュの現場レポート ～クオーレ吉田2号地新築工事 Vol. 2～

### 見どころ① リビングとダイニングキッチン、スキップフロアで空間を分ける！

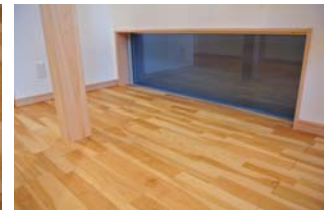


前回、現場の作業風景をご紹介した、クオーレ吉田2号地。11月末。引渡しまで、あと少し…。このままでは危ないので、階段部分に格子がつかます。そして、1階の天井高が通常より高い理由は一体・・・？実は、キッチンとダイニングがスキップフロアになっているからなのです！ダイニングキッチンは、リビングより+1mの高さになっています。



### 見どころ② 1階はすべて、無垢材のフローリング！

1階は、洗面所とトイレ以外は全て無垢のフローリングです♪サクラの木から作られる「チェリー材」。チェリー材は、材面が柔らかくて穏やかな木目が特徴です。蜜蝋ワックスを使用し、素敵な風合いに！長所ばかりではないですが無垢材ならではの、経年変化が楽しめます。



### 見どころ③ シンプルに見えて、実は色々なクロスが・・・！



クロスは白1色でシンプルかと思いきや・・・？実は、同じ白でも、よく見ると少し柄の違うクロスや、ほとんど白に近いような淡い色のクロスアクセントを使用しています。目立つ貼り分けも素敵ですが、なかなか難しい。「貼り分けはしたいけど、ハッキリした色を使う勇気がない・・・」なんて方にもピッタリです。洗面室やトイレなどの水回りには、白地にキラキラとラメの入ったようなクロスならシンプルに、且つ清潔感も出るのにおすすめですよ。

アルシュでは、ご自宅を公開していただけるお客様を募集しております。ご自宅にお伺いしての写真撮影・インタビューなどに、ご協力をお願いします。また、楽しくなるようなひらめきや工夫でEcoライフを楽しんでいる方のお話なども募集しております。その他ご質問や取り上げてほしい話題・住まいに関する疑問、我が家のペット自慢等々、是非お気軽にお寄せ下さいませ。皆様からの、率直なご意見・ご感想 お待ちしております。

新築・リフォーム・住まいのことなら！

株式会社 アルシュ arche

〒564-0063 吹田市江坂町1丁目9番17号

TEL : 06-6380-5420

FAX : 06-6380-5421

Email : arche@blue.ocn.ne.jp

<http://www.arche-arche.net>